

# **Awdit Clinigol (2009)**

**CIPOLWG YN ÔL  
AR FYWOLDEB DANNEDD  
WEDI EU HADFER  
GYDA CHORONAU**

# Y DEINTYDDION

- Rhian Culley
- Steven Culley
- Rhys Davies
- Brian Jones
- David Meacher
- Dylan Thomas

# BWRIAD YR ASTUDIAETH

- Aseu, mewn tair deintyddfa, ganran y dannedd sydd angen triniaeth endodontig yn dilyn adfer dant efo coron lawn
- Cymharu'r canlyniadau gyda'r deunydd sydd wedi ei gyhoeddi eisoes, a'u trafod

# RHAGYMDRODD

- Mae coroni dannedd yn dechneg gyffredin i adfer ffwythiant ac/neu i bwrpas esthetig
- Ein bwriad yw darganfod y dystiolaeth am fethiant coronau ar ddannedd byw ond, yn fanylach, canfod sawl craidd byw sydd yn marw
- Cymharu canlyniadau tair deintyddfa (chwe deintydd)

# ADOLYGIAD O'R DEUNYDD SYDD WEDI EI GYHOEDDI

Hoffwn drafod

- y rhesymau pam y mae bywyn yn marw
- y ffyrdd i asesu'r bywyn
- yr effaith y mae adfer dant efo coron yn ei gael ar y cymhleth dentin/bywyn

# BETH SY'N FFYRNIGO'R BYWYN

- Effeithiau Mecanyddol
- Effeithiau Gwres
- Effeithiau Cemegol
- Effeithiau Haint

# MECANYDDOL – 1

- Darparu'r dant – gwres (heb ddigon o ddŵr), ebillen heb fin, gor-bwyso ar y dril
- Mae gan y dentin y gallu i'w insiwleiddio'i hun i raddau ac mae hynny gan amlaf yn ddigon i'w ddiogelu

# MECANYDDOL – 2

- Os oes niwed, credir bod celloedd yr odontoblast yn cael eu tynnu i mewn i'r bibellen (3) (4)
- Symudiad orthodontig – dim yn berthnasol i'r astudiaeth hon
- Effeithiau beiofecanyddol – pwysau achludol, holltau, cariëdd, y deunydd adferol, e.e. cyfansawdd yn lleihau wrth galedu



# CEMEGOL

- Mae effaith y deunydd adferol fel pe bai'n dibynnu ar ba mor athraidd yw'r dentin, e.e. oed (5)
- Os nad oes difwyniant bacterol, bydd y niwed i'r bywyn yn gwella (4) gan amlaf

# HEINTIOG – LLIDWYR MEICROBIG

- Mae'n ymddangos mai bacteria sydd yn hollbwysig i bathogenesis y bywyn (6)
- Credir mai effaith meicrobig parhaol yw'r peth mwyaf tyngedfennol i'r bywyn, sy'n gallu deillio'n uniongyrchol o'r deunydd meicrobig ac o'r adwaith amhenodol (*non specific host response*) (7, 9, 10)

# DIAGNOSIS O GYFLWR Y BYWYN – 1

- Cyn coroni (neu wneud unrhyw adferiad), dylid asesu cyflwr y bywyn
- Mae'r archwiliad yn hollbwysig, gan gynnwys symptomau a hanes y symptomau, profion diagnostig a darganfyddiadau clinigol

# DIAGNOSIS O GYFLWR Y BYWYN – 2

- Gall y bywyn farw'n ddi-boen (20-60%) (8)
- Archwiliad clinigol i gynnwys prawf trydanol ar y bywyn, prawf thermal (poeth ac oer), mecanyddol (taro a bys-archwilio'r dant), radiograff, a hyd yn oed tyllu i mewn i'r dant!
- Does yr un o'r uchod yn gwbl ddibynadwy

# **EFFAITH CORON AR Y BYWYN – SUT I'W LEIHAU – 1**

- Ceisio osgoi afiechyd iatrogenig!
- Gofal efo'r darparu (digon o ddŵr, ebillen finiog, oedi'r drilio'n achlysurol
- Gofal efo'r craidd yn enwedig os am ddefnyddio resin sy'n mynd i grebachu (9)

# EFFAITH CORON AR Y BYWYN – SUT I'W LEIHAU – 2

- Defnyddio calsiwm hydrocsid mewn anafod (*lesion*) dwfn (10)
- Coron/glud dros dro (dim gwres a sêl gyfan efo'r glud)
- Wrth osod y goron derfynol, peidio â gor-sychu a gor-bwyso. Sicrhau sêl berffaith ac achludiad cywir

# ASTUDIAETHAU O DDANNEDD WEDI'U CORONI

- Edrychwyd ar 25 o bapurau perthnasol – dw i ddim am fynd trwyddynt ond os ydych am eu darllen mae gennyf restr ar gael
- Byddaf yn crynhoi'r canlyniadau ymhellach ymlaen

# DULL A

## DEFNYDDIAU'R AWDIT – 1

- Astudiaeth adolygol (*retrospective*) a wnaethpwyd
- Cleifion oedd wedi cael gosod coroners mwy na dwy flynedd yn cael eu hasesu drwy archwiliad cyffredinol. Rhoddwyd sylw arbennig i gyflwr y bywyn. Cymerwyd radiograffau lle'r oedd hynny'n briodol

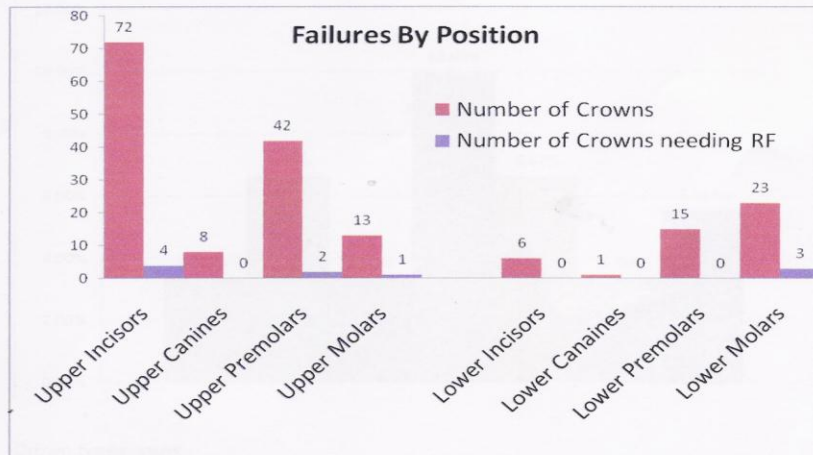


# DULL A

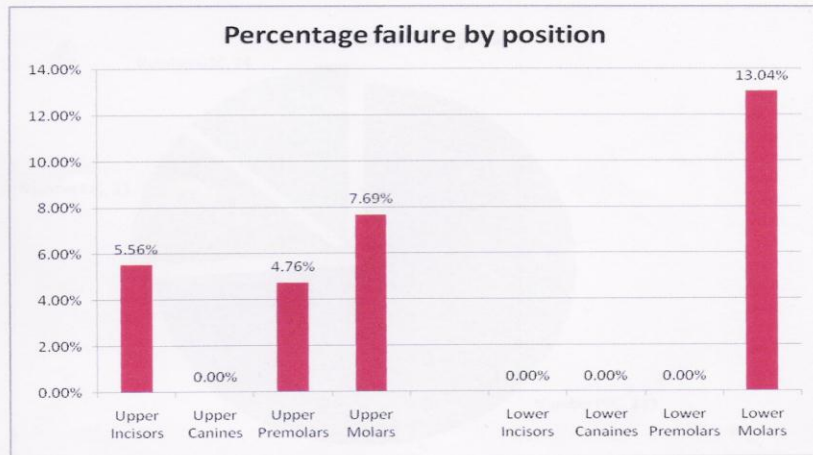
## DEFNYDDIAU'R AWDIT – 2

- Nid oedd yr awdit yn cynnwys coronau a fethodd oherwydd trawma, sylfaen yn torri, cariedd nac am resymau periodontaidd (ond nodwyd pob methiant o ran diddordeb )
- Roeddem yn chwilio am arwyddion ac/neu symptomau o helynt efo'r bywyn, symudiad yn y dant, tynerwch wrth daro, a radiograff os oedd hynny'n briodol

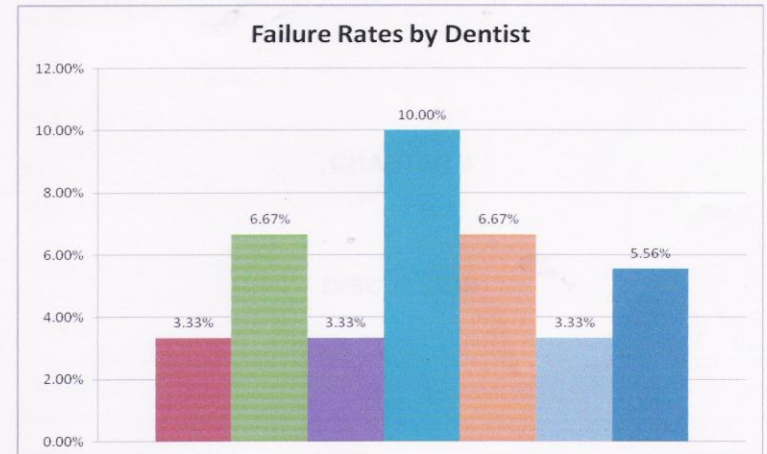
For the audit, 180 crowns were assessed (30 per dentist). The overall number of teeth which became non vital as a result of crowning was 10 (5.56%).



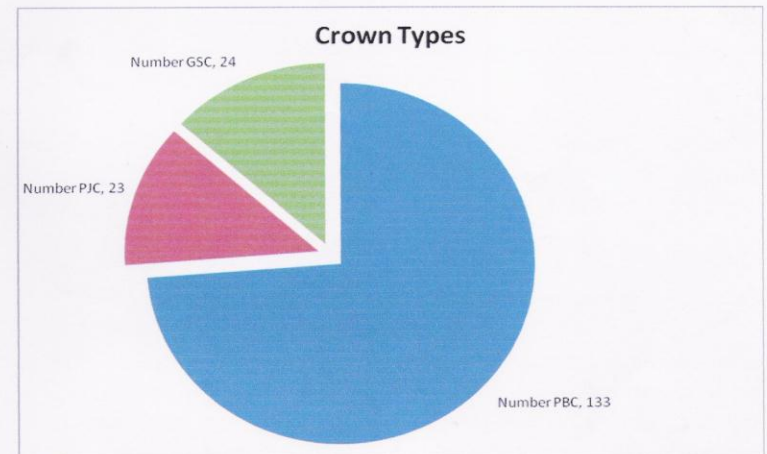
When differentiating between the location of teeth, the rates were:-



On an individual dentist basis, the rate at which crowned teeth became non vital varied from 3.33% (for 3 dentists) to 10% (1 dentist).



Crown types were:-



**CANLYNIADAU**

# TRAFODAETH – 1

- Beth a ysgogodd yr astudiaeth hon oedd clywed darlithydd yn awgrymu (yn awdurdodol iawn!) y byddai 30% o ddannedd wedi'u coroni yn cael triniaeth endodontig yn y pen draw. Credwn fod hyn fod yn anghywir ac felly dyma fwrw ati i weld ai mympwy personol oedd ar waith.
- Dengys ein canlyniadau mai 5.56% oedd ein profiad ni (chwe deintydd)

# TRAFODAETH – 2

- Dengys y papurau a ddarllenwyd mai 4.48% ar gyfartaledd oedd eu profiad hwy (yn amrywio o 0% i 12.3%)
- Roedd ein hastudiaeth ni wedi ei chyfyngu i ddannedd sengl. Yn rhai o'r astudiaethau (14,15,16,17,19,20), darparwyd dannedd fel pentan (*abutment*) ac roedd un astudiaeth yn cynnwys dannedd â gwendid yn y periodontiw (14). Gallai hynny gynyddu'r posibilrwydd o niwed i'r bywyn.

# TRAFODAETH – 3

- Digwyddodd ein methiannau ar wahanol adegau wedi'r driniaeth adferol. Byddai rhywun yn tybio y byddai niwed i'r bywyn yn ei amlygu ei hun yn weddol fuan ar ôl cwblhau'r driniaeth
- Edrych yn ôl a wnaethom (fel yn achos y rhan fwyaf o'r papurau sydd wedi'u cyhoeddi). Teimlwn y byddai astudiaeth efo'r canllawiau wedi eu gosod ymlaen llaw (h.y. astudiaeth ragfynegadwy / *prospective study*) o fudd ond roedd hynny'n anodd ei drefnu

# TRAFODAETH – 4

Ymysg ein problemau, yr oedd:

- diffyg asesu'r bywyn yn fanwl gywir cyn ac ar ôl coroni;
- gwahaniaethau, fel oed y claf,
- sawl adferiad fu i'r dant yn y gorffennol,
- diffyg unioni yn ystod asesu periodontaidd
- radiograffau anghyfochrog (*non-parallel*)
- gwahanol ddefnyddiau darparu a chymryd argraff
- glud dro dro a pharhaol
- dannedd ôl yn debyg o fod angen gwaith helaethach ar y sylfaen

# TRAFODAETH – 5

- Byddai unioni popeth yn amhosib, mae'n debyg, ond byddai'n dda gallu lleihau'r gwahaniaethau
- Gallai problem foesegol (*ethical*) godi pe bai technoleg yn camu ymlaen yn ystod astudiaeth, e.e. glud newydd, Cad Cam, ac yn y blaen

# CANLYNIAD

- Er y problemau unioni a dadansoddi cyflwr y bywyn, teimlwn ar ôl astudio'r papurau a gyhoeddwyd ynghyd â'n canlyniadau ni, fod adfer dannedd efo coron lawn yn driniaeth lwyddiannus a rhagweladwy gyda nifer fechan o fethiannau.
- Awgrymwn gymryd gofal ym mhob rhan o'r driniaeth, o ddechrau'r broses, sef yr archwiliad, hyd at osod y goron (yn enwedig o safbwynt cadw meicrobau allan) er mwyn osgoi drwg i'r bywyn.
- Ymddengys fod cil-ddannedd yn debycach o greu problemau.



**DIOLCH  
AM  
WRANDO**