

Pelydrau-x Deintyddol

Beth ydyn nhw?

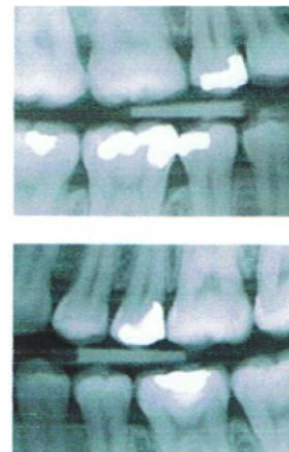
Mae pelydrau-x yn treiddio drwy eich corff ac yn creu delwedd* ar fath arbennig o ffilm neu drwy ganfodydd* electronig. Yr enw ar y ddelwedd a grëir, sef y llun pelydr-x, ydi radiograff.

Mae radiograffau'n galluogi'r deintydd i weld beth sy'n digwydd ymhell i mewn i'r dant a'i wreiddiau. Byddant yn dangos unrhyw bydredd* neu glefyd y gorchfan*, colli asgwrn ac, mewn plant, dangosant sut y mae'r ên yn datblygu hefyd.

Gosodir y ffilmiau fel arfer mewn daliwr ffilm pwrpasol i wneud yn siŵr eu bod wedi eu lleoli yn y lle iawn mewn perthynas â'ch dannedd a'ch genau.

Mae deintyddion yn defnyddio'r mathau a ganlyn o ffilmiau pelydr-x neu ddelweddau:

- Caiff ffilm 'adenfrath'* ei gwasgu rhwng eich dannedd. Mae'r radiograff wedyn yn dangos y llefydd rhwng y dannedd ond nid y gwreiddiau.
- Mae ffilm 'berifrigol'* yn cael ei gosod nesaf at y dant ac mae'r ddelwedd yn dangos y dant cyfan a'i wreiddiau.
- Ceir radiograffau mawr hefyd, sy'n dangos yr ên a'r dannedd i gyd. Gelwir y rhain yn ddelweddau 'panoramig'. Mae'r peiriant sy'n tynnu'r delweddau hyn yn symud o gwmpas eich pen tra boch ar eich traed neu'n eistedd yn llonydd.



Beth sy'n digwydd?

Gall aelodau hyfforddedig o dîm y deintydd, yn ogystal â'r deintydd, gymryd y radiograffau. Mae eu hyfforddiant yn sicrhau bod pawb sy'n cymryd radiograffau yn eu cymryd yn ddiogel a'u bod yn eglur i'w darllen.

Mae ar radiograffau angen ychydig bach iawn o ymbelydredd*. Os ydych yn poeni ynglŷn â diogelwch, efallai y bydd o fudd i chi wybod y ffeithiau a ganlyn:

- mae faint o ymbelydredd a ryddheir wrth gymryd llun pelydr-x deintyddol yn isel iawn – byddech yn fwy tebygol o fod yn agored i fwy o ymbelydredd mewn un daith ar awyren nag mewn oes gyfan o radiograffau deintyddol.
- ni fydd eich deintydd yn cymryd radiograffau oni bai bod eu hangen.
- mae peiriannau pelydr-x yn cael eu harchwilio'n gyson i wneud yn siŵr nad ydyn nhw ond yn defnyddio'n union faint o ymbelydredd a fwriedir.
- gellwch ddal i gael radiograffau deintyddol pan fyddwch yn feichiog – efallai y bydd eich deintydd y dal i ofyn i chi a ydych yn feichiog neu a oes unrhyw bosibilrwydd y gallech fod yn feichiog, dim ond er mwyn gwneud yn siŵr a fyddai'n well gennych beidio â chael tynnu llun pelydr-x ar yr adeg honno.

Pan gymerir y radiograff:

- bydd yn rhaid i chi gadw'n llonydd iawn am ychydig o eiliadau er mwyn i'r llun a dynnir fod yn glir.
- mae'r ffilm yn cael ei datblygu fel arfer tra ydych yn disgwyl ac yna'n cael ei labelu.
- mae hi weithiau'n fuddiol i'r deintydd gymharu llun newydd gydag un a gymerwyd beth amser yn ôl – bydd eich deintydd wedi cadw'r hen ddelweddau yn eich ffeil.

Beth ydi'r manteision?

- Mae sawl ffurf ar driniaeth ddeintyddol yn dibynnu ar radiograffau. Nid yw edrych i mewn i'ch ceg yn unig yn rhoi cymaint o wybodaeth i'r deintydd ag a geir wrth edrych dan yr arwyneb gyda phelydrau-x.
- Mae radiograffau'n caniatáu i'ch deintydd fwrw golwg ar gyflwr gwaith deintyddol blaenorol, yn ogystal â dod o hyd i unrhyw broblemau newydd.

GEIRFA: adenfrath = *bitewing*; canfodydd = *detector*; delwedd = *image*; gorchfan(nau) – 'gym(s)' ar lafar = *gum(s)*; perifrigol = *periapical*; pydredd = *decay*; ymbelydredd = *radiation*