

Triniaeth Sianel y Gwreiddyn*

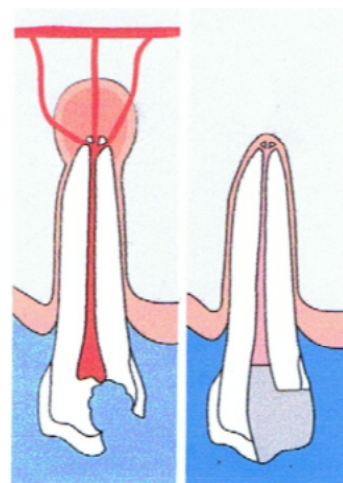
Beth ydi hynny?

Mae dannedd yn cael eu dal yn yr ên wrth eu gwreiddiau. Un gwreiddyn sydd gan y dannedd blaen fel arfer, ond mae gan y dannedd sydd ymhellach yn ôl fwy na hynny.

Yng nghraidd* pob dant, mae swp meddal o feinwe a elwir y bywyn*. Mewn dant iach, mae'r bywyn yn cynnwys ffibrau byw, celloedd, nerfau a chyflenwad gwaed*, yn ymestyn i'r gwraidd drwy sianel y gwreiddyn.

Gall pydredd* neu niwed ddifa'r bywyn byw. Oherwydd nad oes cyflenwad gwaed mewn bywyn marw, mae'n fwy tueddol o gael haint*, sy'n arwain at grawniad* neu ddannoedd.

Mae triniaeth sianel y gwreiddyn (a elwir hefyd yn llenwad y gwreiddyn* neu'n endodonteg) yn golygu tynnu allan fywyn marw neu fywyn wedi'i niweidio a llenwi'r bwlc sydd ar ôl. Yna, mae modd trwsio'r dant sydd ar ôl.



Beth fydd fy neintydd yn ei wneud?

- Mae pelydr-x yn gallu dangos nifer a siâp sianelau'r gwreiddyn, a hefyd unrhyw arwydd o haint yn yr asgwrn o'u cwmpas. Gall dannedd fod â nifer o wreiddiau ac mae rhai gwreiddiau'n haws i'w llenwi nag eraill, oherwydd eu siâp.
- Er mwyn cadw sianelau'r gwreiddyn yn sych yn ystod triniaeth, efallai y bydd y deintydd yn ymestyn llen o rwber tenau o gwmpas y dant, ar ffrâm y tu allan i'r geg; gelwir hwn yn 'llen rwber'*. Mae cael hwn wedi'i osod yn ei le yn gwneud y driniaeth yn fwy cyfforddus.
- Byddwch yn cael anesthetig lleol, ac yna mae agoriad yn cael ei wneud drwy dop y dant, i lawr i'r bywyn.
- Bydd y deintydd yna'n defnyddio ffeiliau culion i dynnu'r bywyn marw o graidd y dant ac o sianelau'r gwreiddyn.
- Yn ystod y cam yma, efallai y bydd y deintydd yn rhoi llenwad dros dro yn y dant a chewch hefyd, o bosib, wrthfotigau* os oes haint wedi lledaenu y tu hwnt i'r dant. Os felly, bydd rhaid i chi ddychwelyd ar ddiwrnod arall, unwaith y mae'r symptomau wedi sefydlogi, fel y gall y deintydd gwblhau'r driniaeth.
- Yn ystod y cam nesaf, bydd y deintydd yn llenwi sianel neu sianelau'r gwreiddyn. Rhoddir llenwad wedyn yn y ceudwill* sydd ar ôl ar dop y dant. Neu, os oes rhaid, gellir gosod coron* ar dop y dant, wedi'i dal gan bostyn wedi'i roi y tu mewn i sianel y gwreiddyn sydd wedi'i llenwi.
- Gall dannedd lle mae'r gwreiddyn wedi'i lenwi droi'n dywyllach eu lliw na dannedd eraill, ond mae modd eu gwynnu i wneud iddynt edrych yn oleuach.

Beth ydi'r manteision?

- Gall niwed i'r bywyn achosi dannoedd ond mae'r boen fel arfer yn dod i ben yn gyflym iawn pan mae sianel y gwreiddyn yn cael ei lanhau.
- Heb llenwad yn sianel y gwreiddyn, mae'n debygol y byddai'n rhaid i ddant sydd â bywyn marw gael ei dynnu yn y pen draw. Mae yna hefyd bosibilrwydd i haint ledaenu y tu hwnt i'r dant ei hun.
- Mae llenwadau sianel y gwreiddyn fel arfer yn llwyddiannus ac yn gallu para am flynyddoedd lawer, ond efallai y bydd angen ail driniaeth os oes haint yn ailddigwydd. Weithiau, os yw llid yn parhau ar flaen y gwreiddyn, gellir rhoi llawdriniaeth i dynnu allan ran o'r gwreiddyn, glanhau'r llecyn a rhoi llenwad i mewn. 'Trychu'r brig' yw'r enw ar hyn.

GEIRFA: bywyn = pulp; ceudwill = cavity; coron = crown; craidd = core; crawniad = abscess; cyflenwad gwaed = blood supply; gwrthfotigau = antibiotics; gwynnu = to bleach, whiten; haint = infection; llen rwber = rubber dam; llenwad dros dro = temporary filling; llenwad sianel y gwreiddyn = root canal filling; llenwad y gwreiddyn = root filling; meinwe = tissue; pydredd = decay; triniaeth sianel y gwreiddyn = root canal treatment; trychu'r brig = apicectomy